

Geheime Kommandosache!

- 1) Dies ist ein Staatsgeheimnis im Sinne des § 88 des RStGB.
- 2) Nur von Hand zu Hand oder an persönliche Anschrift in doppeltem Umschlage gegen Empfangsbescheinigung weitergeben.
- 3) Beförderung möglichst durch Kurier oder Vertrauensperson, bei Postbeförderung unter Wertangabe von mehr als 1000,- RM.
- 4) Vervielfältigung jeder Art sowie Herstellung von Abschriften verboten.
- 5) Aufbewahrung unter Verantwortung des Empfängers im Panzerschrank, ausnahmsweise im Stahlspind mit Kunstschloß.
- 6) Verstöße hiergegen ziehen schwerste Strafe nach sich.



Vorläufige Kurzbeschreibung der SFM T 52 d.

Die SFM T 52d ist aus der SFM T 52a/b durch Anbau einer Einrichtung entstanden, welche bewirkt, daß die Nockenräder nicht bei jedem Zeichen fortgeschaltet werden, sondern bei gewissen Zeichen stehen bleiben. Außerdem sind die Lochstreifengeräte so geschaltet, daß mittels eines Klarlochstreifens geschlüsselter Text gesendet und ankommender geschlüsselter Text als Klarlochstreifen empfangen wird.

Die zusätzlich eingebauten Teile sind in der Hauptsache folgende:

- 1) Die Magnetplatte mit den 10 Anhaltmagneten und den 10 Nockenkontakten.
- 2) Der Magnethauptkontakt (MHK) (von der Hilfsachse gesteuerter Nockenkontakt).
- 3) Das Z-Relais (auf der Grundplatte).
- 4) Der Klartextfunktionsschalter (KT) (auf der Grundplatte).

Im Übrigen ist die Schaltung grundsätzlich die gleiche wie bei der T 52 a/b.

Die anliegenden Teilstromläufe (Anlage 2) stellen die Schaltung der Magnete ohne und mit KTF unter Weglassung des KT-Schalters dar. KV6 ist ein Kontakt des KV-Umschalters.

Bei Störungen erfolgt das Aufsuchen des Fehlers sinngemäß wie bei T 52 a/b. Zusätzlich ist das Fortschalten der Nockenräder folgendermaßen zu kontrollieren:

- 1) Ohne KTF. Alle Nockenräder auf 01 stellen. 25 beliebige Tastenschläge ausführen. Danach müssen die Nockenräder folgendermaßen stehen:

K	J	H	G	F	E	D	C	B	A
20	20	19	18	22	21	18	18	18	18

- 2) Mit KTF. Alle Nockenräder auf 01 stellen. In Betriebsart "Klar" Buchstabentaste drücken. Umschalten auf "Verschlüsselt". Mit R beginnend RYRYRY..., im Ganzen 25 Anschläge, schreiben. Danach müssen die Nockenräder folgendermaßen stehen:

K	J	H	G	F	B	D	C	B	A
22	19	22	19	23	24	18	20	21	24

Werden bei dieser Prüfung Abweichungen festgestellt, so sind an Hand der Stromläufe die fehlerhaft arbeitenden Magnete und die zugehörigen Kontakte festzustellen und zu untersuchen.

NWa IBC  
12/54

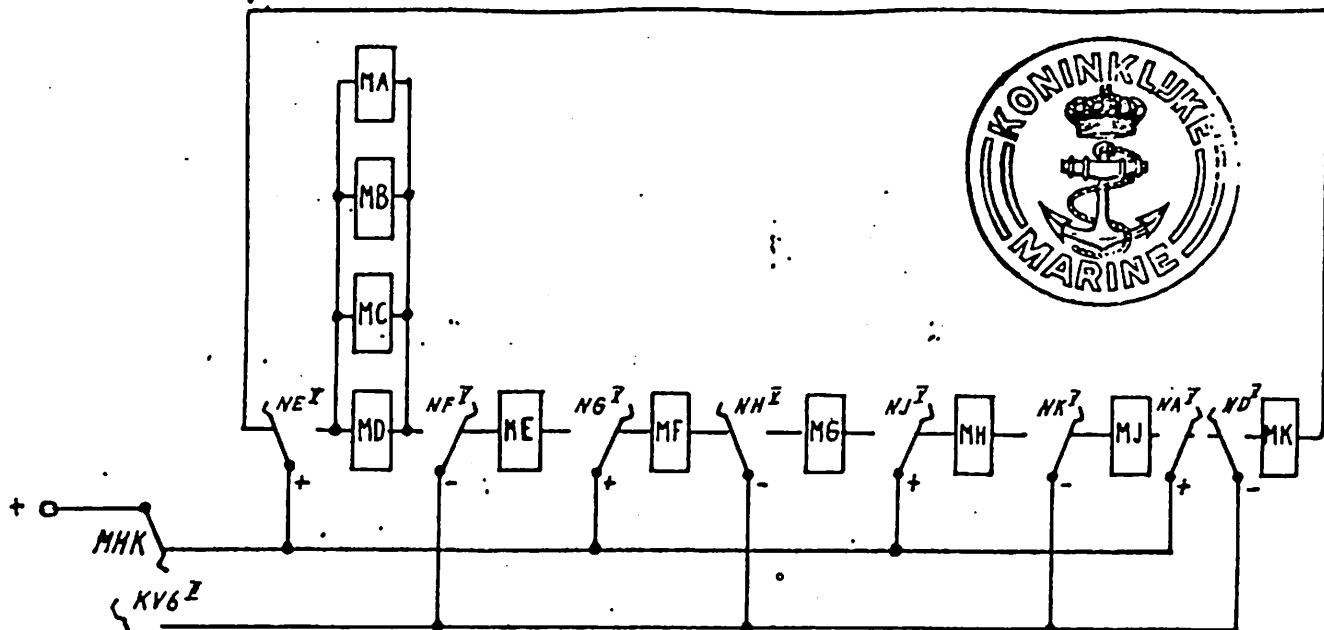
Ortsaufnahme

beim H. L. ...

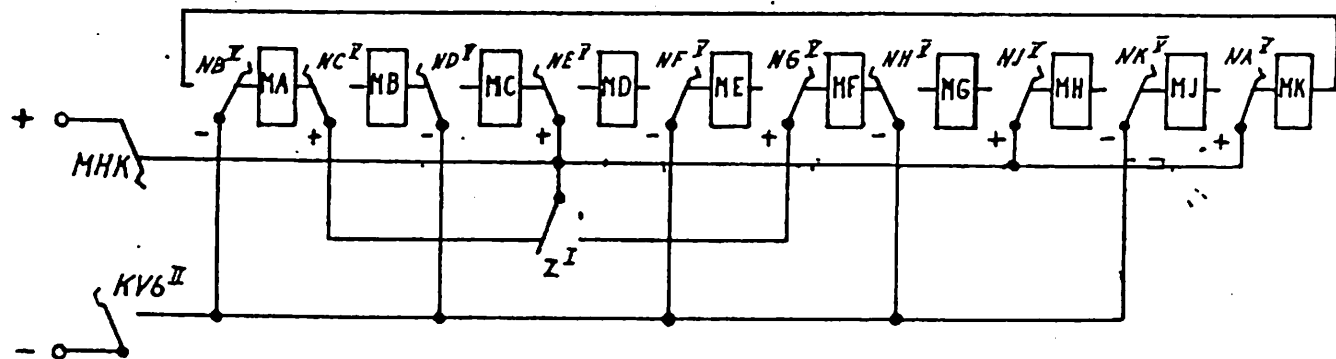
GKdos.-Büro

11/21  
14/9.6

54



Ohne KTF



Mit KTF

Geheime Kommandosache!

1. Dies ist ein Staatsgeheimnis im Sinne des §88 R. ST. G. B.
2. Nur von Hand zu Hand oder an persönliche Anschrift in doppeltem Umschlag gegen Empfangsbescheinigung weitergeben.
3. Beförderung möglichst durch Kurier oder Vertrauensperson; bei Postbeförderung unter Wertangabe von mehr als 1000.- RM.
4. Vervielfältigung jeder Art sowie Herstellung von Auszügen verboten.
5. Aufbewahrung unter Verantwortung des Empfängers im Panzerschrank, ausnahmsweise im Stahlspind mit Kunstschloß.
6. Verstöße hiergegen ziehen schwerste Strafe nach sich.

Anlage 2 zu O K M N Wa V Dc <sup>1785</sup> 318/44 gKdos.

N Wa V Bc

12.1.44

Prüf.-Nr. 23

Verfälschung

Am Ort. Gef. Simersfort

Bücherei

5/11 Nr. 1.6.